

Compte rendu du Conseil d'école
du mardi 22 mars 2016, 17 h / 19h

Ordre du jour :

1. **Alae, cantine TAP (TAE)**
2. **PPMS alerte intrusion**
3. **Aide aux devoirs**
4. **Kermesse**
5. **Contrat Mme Madureira**
6. **Travaux (voir liste en annexe 1)**
7. **Questions diverses**

Participants :

Délégué(e)s des parents titulaires : Mmes Rolland, Ohl Charles, Da Silva, Moro Alvarez, Lejeune, Florette, Gouedranche, Gazano, Ghessab, Périssé, Salvador-Gachet

Délégué(e)s des parents suppléants : M. Bastide, M. Mazet, Mme Jeannou.

Education Nationale : Mmes Barthe, Ehrhart, Guénot, Puertolas Michon (décharge de direction) Lafourcade, Ouli, Précilio, Saint-Sauveur, Tabis, M. Tissandier.

Mairie : Mme Pérez adjointe au Maire chargée du scolaire, M. Olfirenko directeur ALAE.

Secrétaire de séance : Mme Saint-Sauveur

Excusés : Mme Estivals IEN, Mme Gardères, Mme Fromentin (enseignantes), Mme Lacroix, Mme Termes, M. Gazano (délégués) .

NB : prochain conseil d'école du 3e trimestre mardi 7 juin 17H

1/ ALAE, TAP (TAE)

Effectifs stables :

- de 90 à 95 enfants le matin ; de 220 à 230 enfants le midi

Le soir, l'effectif varie selon les jours avec ou sans TAE : jusqu'à 160 enfants les jours où les TAE sont proposés ; entre 100 et 110 enfants les jours où il n'y a pas de TAE.

Les taux d'encadrement ont changé (1 pour 18), mais les élus souhaitent que cela reste à 1 adulte pour 14 jusqu'à 18 heures. Equipe d'animateurs stable. Beaucoup d'activités encadrées. Projet de fleurir l'école.

Le parlement des enfants a évoqué des améliorations à faire.

Bruit pénible à la cantine : difficile de diminuer le bruit compte tenu du nombre d'élèves. Peut-être qu'un self serait une solution, mais ce n'est pas au niveau de l'ALAE que cela se décide.

Placement des élèves à table : les derniers à entrer dans la cantine ne sont pas toujours avec leurs copains.

Menus sans porc ou sans viande : il y a un stock de poissons panés, qui sont chauffés en fonction du nombre d'enfants concernés par l'option sans porc. En revanche, pas de prise en compte des enfants qui ne mangent pas de viande.

Les parents font remonter que le problème est crucial lorsqu'il y a plat unique, car ces jours-là il n'y a même pas les légumes. Cela concerne une vingtaine d'enfants.

2/ PPMS alerte intrusion

* Un exercice de confinement PPMS a eu lieu le 2/11/15 de 14h40 à 15 h. (rappel du signal d'alerte 3 coups de corne de brume longs)

* Un second exercice « alerte intrusion » aura lieu avant le 15/06/16. Nouveau signal d'alerte : un coup long 15 secondes de corne de brume.

En cas d'intrusion, le directeur présente aux déléguées les mesures spécifiques à suivre :

1 s'échapper, 2 se cacher, 3 alerter (cf. affiche Vigipirate annexe 2)

Le directeur signale à la représentante de la mairie qu'il sera demandé l'obtention de plusieurs cornes de brume.

Les consignes de sécurité sont de filtrer les entrées, c'est-à-dire de laisser entrer les personnes connues ou identifiées. On peut demander à contrôler les sacs, mais pour le moment, ce n'est pas obligatoire. Il s'agit d'être vigilant. Une note aux parents précisant quelques points du PPMS sera distribuée par le biais du

cahier de liaison.

Le directeur de l'école et de l'ALAE rappellent que l'accès à l'école n'est pas sécurisé sur le temps de l'ALAE (7h30 / 8h50, 16h15 /19h) : n'importe qui peut accéder au hall de l'école, et donc à l'ensemble du bâtiment, **sans être identifié**, par la porte qui communique entre le sas de l'ALAE et le hall de l'école. Il semblerait que cette porte ne puisse pas être fermée car c'est une porte d'évacuation. Il faudrait que le personnel de l'ALAE soit posté dans le sas. Ce problème majeur de sécurité a déjà été pointé dans un compte rendu de conseil d'école et rappelé maintes fois aux services de la Mairie.

3/ Aide aux devoirs ,

Les délégués des parents, et plus particulièrement Mme Rolland et M. Mazet, ont réalisé plusieurs démarches pour mettre en œuvre ce projet.

Après sondage il apparaît qu'une trentaine d'enfants serait intéressée. Peu de parents sont prêts à financer cette activité. L'activité ne viendra pas en remplacement de l'investissement des parents pour leur enfant mais en complément.

Rapprochement avec l'Union Laïque : cela a permis d'obtenir des pistes quant à une organisation favorable. Proposition d'affectation pour l'école soit d'une personne effectuant son service civil, soit d'un personnel.

Un nouveau sondage recensera les parents volontaires pour encadrer l'aide aux devoirs. Mais pour le moment très peu se sont manifestés.

Autres points soulevés : les locaux, la responsabilité. Les enfants devront être inscrits à l'ALAE.

Il y aurait 2 tranches horaires successives les mardis et jeudis. (3/4 d'heure chacun). Ce qui ferait 4 groupes de 7 enfants.

Les parents souhaiteraient commencer l'aide aux devoirs en fin de cette année, pour faire émerger les difficultés et les points positifs. L'Union Laïque ou la Mairie assurerait la couverture de la responsabilité des parents qui interviendront.

4/ Kermesse

Date du 24 juin confirmée. Le prêt du matériel n'est pas certain (tonnelles), les parents d'élèves demandent si une location, avec remboursement par la mairie peut-être envisagée.

Le prêt d'un camion réfrigérant (celui servant aux livraisons de repas pour personnes âgées) est demandé.

Autre possibilité, ne peut-on pas utiliser les frigos de la cantine ?

Les parents installeront les jeux et stands dans la journée.

5/ Contrat AVS aide administrative

Le contrat de l'EVS aide-administrative au directeur d'école, Mme Madureira Geneviève, a été reconduit jusqu'au 8/03/17.

6/ Travaux (voir annexe 1)

7/ Questions diverses

a/ Le directeur rappelle que pour toutes les sorties les enseignants doivent se munir des PAI et des médicaments stockés à l'infirmerie.

b/ Dans le cadre de l'EMC (Enseignement Moral et Civique) le directeur propose à l'équipe pédagogique de faire un travail concernant les jeux dangereux et le harcèlement : des ressources pédagogiques existent (vidéos les petits citoyens par exemple).

c/ Une manifestation « Vide ta chambre », à l'initiative de Mme Ghessab et Mme Ohl Charles, déléguées de parents, sera organisée dans la cour et sous le préau de l'école **le dimanche 3 avril**. Les exposants conserveront le produit de leurs ventes, ils loueront leur emplacement et une vente de gâteaux sera organisée. Les bénéfices, versés à la coopérative scolaire, seront affectés aux classes de découvertes (Mme Précilio CE1/ Mme Gardères CM2 du 24/05 au 28/05 Aspet - Mmes Tabis et Barthe du 11/04 au 15/04 Artigues 65).

Toutefois cette manifestation ne se déroulera pas sous l'égide de la coopérative et des enseignants qui ne seront pas présents, mais sous celui de la Municipalité qui a donné son accord écrit.

d/ Mme Rolland évoque les difficultés rencontrées cette année par les enseignants pour convaincre toutes les familles de laisser leur(s) enfant(s) participer aux classes de découverte et s'inquiète du fait que cela pourrait nuire à la programmation de futures classes de découverte. Les enseignants précisent qu'une minorité d'élèves ne participera pas.

Le directeur

La secrétaire de séance

Travaux

Demandes des enseignants exprimées en conseil des maîtres du 10/03/16

1. Ancien arrêt de porte couloir RDC côté cantine à enlever (les élèves trébuchent dessus)
2. Cette même porte et celle identique de l'étage sont très lourdes (porte coupe-feu): quand il y a du vent elles claquent, le frein de porte n'est pas assez puissant, c'est dangereux pour les élèves, d'autant qu'il n'y a pas de dispositif anti-pince-doigts (à installer)
3. Cette même porte, à l'étage, ne se referme plus correctement (problème de frein de porte).
4. Il serait judicieux d'installer des marquises au-dessus de ces deux portes : quand il pleut les perrons sont très glissants.
5. Le perron de la porte du couloir RDC côté cantine devrait être remplacé par un plan incliné plus accessible.
6. Les enseignantes de l'étage s'inquiètent de la « dangerosité » de l'escalier côté cantine. Il est aux normes, mais très glissant quand il pleut (malgré des nez de marche métalliques), la hauteur de la rambarde n'est pas assez haute.
7. Rideau à réparer classe 21 CPCE1 Mme Ouili et classe 20 Mme Précilio.
8. **Rappel : il faudrait installer un système de fermeture à clé (comme aux WC RDC) sur les fenêtres du couloir WC (N°15) de l'étage. Un élève peut passer sur le toit facilement.**
9. Le verrou de la porte des WC élèves de l'étage (15 a) se bloque parfois : les maîtresses vont souvent délivrer des enfants coincés à l'intérieur.
10. Les enseignants souhaitent que des verrous neufs soient installés sur leur bureau et/ou leur(s) armoire(s).
11. Il faudrait régler la hauteur de quelques tables CPCE1 Mme Ouili (classe 21) et CP Mme Guénot (classe 9). A faire un jour de classe et à voir avec les maîtresses.

12. Le frein de porte de la porte de communication entre le hall d'entrée et l'ALAE ne retient pas assez la porte qui claque.

13. Dans les WC enfants du RDC il y a 4 points d'eau chaude il faudrait les signaler par un point rouge et pas bleu, et seulement 2 robinets d'eau froide.

Oublis dans l'ordre du jour envoyé avant le conseil d'école :

1. **Toujours pas de freins de porte pour les portes d'entrée principales côté parvis de l'école.**
2. **Fuite d'eau chasse WC 12 k (dernier WC filles)**
3. **Un sèche-mains hors service WC RDC filles ;**
4. **Abri vélo élèves extérieur (demande délégués)**
5. **Aération toilettes adultes RDC HS (air couloir vicié)**
6. **Entretoise à fixer à droite du tableau de la classe 5 (on ne peut pas plaquer le tableau sur la lame aimantée car la prise électrique gêne).**
7. **Eau stagnante toit au-dessus du passage maternelle/élémentaire.**

Travaux demandés par les délégués des élèves au Parlement du 4/11/15

- Préau extérieur trop petit
- manque des bancs, à l'ombre surtout
- Une poubelle jaune dans la cour
- Filet terrain noir à réparer
- Eau chaude aux robinets, les enfants préféreraient des robinets d'eau froide pour boire.
- De plus, sur certains, les points de couleur ne correspondent pas à la température
- Brosse WC
- horloge extérieure
- paravent dans les urinoirs
- réparer le séchoir à main
- abattants wc
- miroir dans les WC du haut

Problèmes concernant l'ALAE soulevés lors du Parlement du 4/11/15

Temps ALAE :

- Bruits pénibles (cantine)
- CLAE -> plus de ballons, jeux de société abîmés
- Menus du jour à afficher
- Self ?
- Sel et poivre à table
- Problèmes lors de la mise en place des élèves à table
- Problèmes de quantité lorsque les tables sont en autonomie, certains se servent trop.
- Varier les menus
- Menus sans porc et viande à améliorer

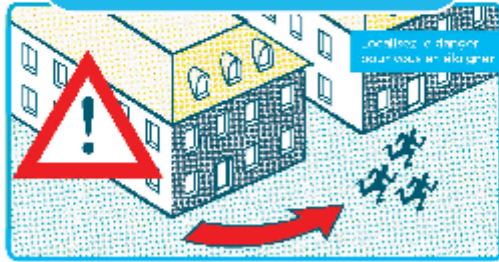
RÉAGIR EN CAS D'ATTAQUE TERRORISTE

AVANT L'ARRIVÉE DES FORCES DE L'ORDRE, CES COMPORTEMENTS PEUVENT VOUS SAUVER

1/ S'ÉCHAPPER

si c'est impossible

2/ SE CACHER



3/ ALERTE

ET OBÉIR AUX FORCES DE L'ORDRE



VIGILANCE

- Témoin d'une situation ou d'un comportement suspect, vous devez contacter les forces de l'ordre (17 ou 112)
 - Quand vous entrez dans un lieu, repérez les sorties de secours
- Ne diffusez aucune information sur l'intervention des forces de l'ordre
- Ne diffusez pas de rumeurs ou d'informations non vérifiées sur Internet et les réseaux sociaux
 - Sur les réseaux sociaux, suivez les comptes @Place_Beauvau et @gouvernementfr



Pour en savoir plus :
www.encasdattaque.gouv.fr



